

acaia



**Acaia Orion Mini**  
分豆機使用說明書

V 3.00.01

# 目錄

3	<b>基本介紹</b>
3	特點
3	外觀介紹
4	<b>入門使用</b>
4	開始前
4	開始操作
4	一般操作
5	<b>產品維護保養</b>
5	充電指示燈
5	重量校正
6	<b>操作說明</b>
6	基本操作說明
6	預設重量設定
6	手動/自動模式設定
6	清空豆槽
7	<b>模式說明</b>
7	模式 1 - 手動分豆模式
8	模式 2 - 自動分豆模式
9	模式 3 - 秤重模式
10	<b>功能設定</b>
10	進入功能設定
10	設定選單
12	<b>附錄</b>
12	按鍵
12	LED 指示燈
13	錯誤代碼
13	其他
14	<b>產品規格</b>

# 基本介紹

## 特點

Orion 分豆機是專為分配咖啡生豆和咖啡熟豆設計的產品。

### 快速精準分豆

Orion 分豆機可在 12 秒內完成 225 克 ( 1/2磅 ) 分豆。且 3 秒內完成 20 克分豆時，誤差範圍在 2-3 顆咖啡豆內。

### 全自動模式

全自動模式下，無需按任何按鈕即可完成連續分豆。

### 直覺式轉盤設計

轉盤設計有三組預設重量，用於儲存不同分豆預設重量，只要旋轉轉盤即可輕鬆轉換。

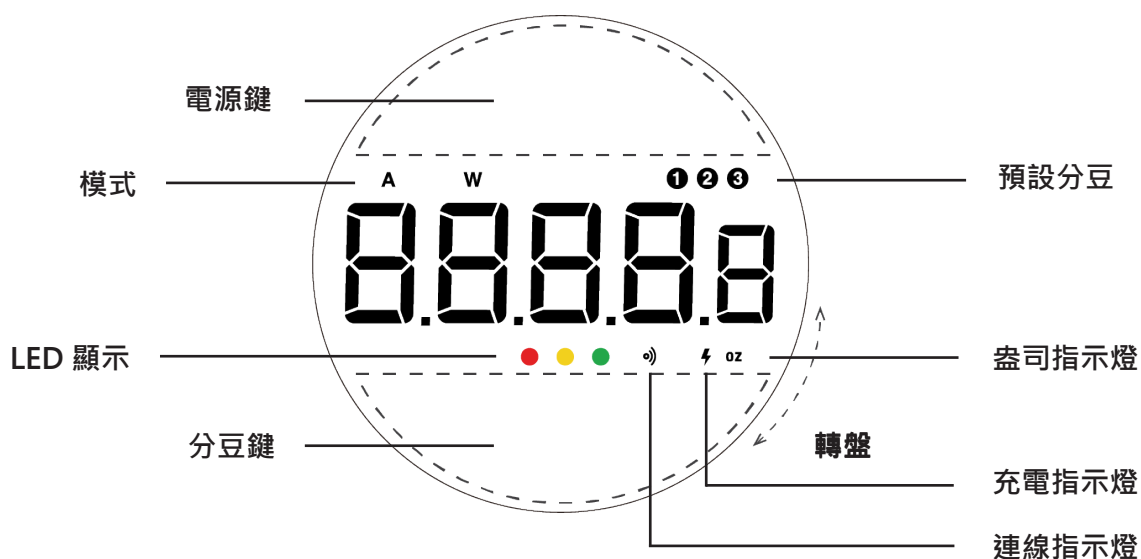
### 秤重模式

Orion 分豆機之性能與智能工業電子秤相當，最大秤量達 3000 克。

### 追蹤統計系統

Orion 分豆機可追蹤統計數據，如分豆總數與分豆總重。

## 外觀介紹



# 入門使用

---

## 開始前

1. 在第一次使用 Orion 分豆機之前，請用溫肥皂水沖洗和清潔豆槽，並在清潔後擦拭乾淨。
2. 請將豆槽安裝在頂部。
3. 請將容器放在秤台上，以免發生漏豆意外。
4. 請將充電線連接到 Orion 分豆機。
5. 請將咖啡豆放入豆槽。

## 開始操作

1. 確認秤台上無異物。
2. 按下**電源鍵**開機，並將容器放在平台上。
3. 短按**電源鍵**設定預設重量，並旋轉**轉盤**調整重量，最後短按**電源鍵**確認。
4. 按下**分豆鍵**開始分豆。如顯示[CUP][rESEt]，請將容器重置於平台上。
5. 分豆完成後，按**電源鍵**返回分豆模式。

## 一般操作

Orion 分豆機每次分豆可從 5 克到最多 3000 克，精確度為+/- 2 咖啡豆（約0.5 克）。

Orion 分豆機有兩種模式 — 手動模式和自動模式。欲切換模式，請長按**電源鍵**，顯示幕將顯示當前操作模式。旋轉**轉盤**以切換模式。

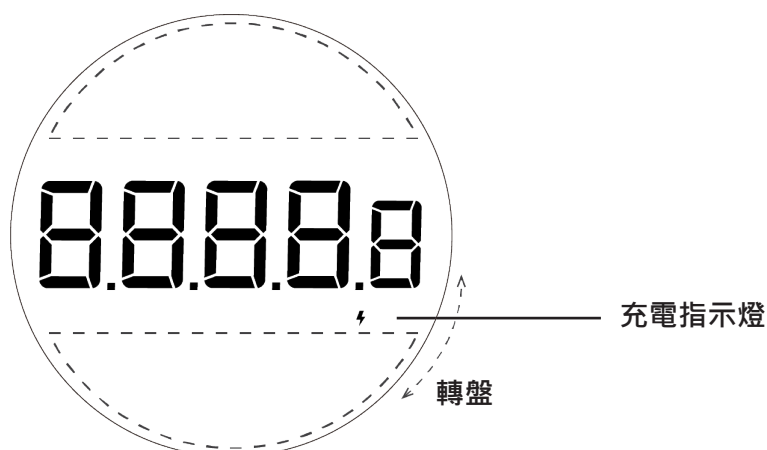
# 產品維護保養

---

## 充電指示燈

充電指示燈會在充電時顯示，並在拔除充電線時熄滅。電池充滿電後，指示燈會開始閃爍。如果USB充電線異常，則不會出現此燈號。

請注意，Orion 分豆機僅適用於包裝內附的 AC-DC 充電線，且不能使用其他充電線來充電。



接下來，請按照第二章之說明開始操作。欲充分使用Orion 分豆機功能，請詳閱此說明書，內含詳細步驟說明、範例及其他資訊。

警告：錯誤操作本產品可能導致人身傷害或財產損失。

## 重量校正

1. 請在秤重模式、且單位為公克時，重複按**分豆鍵**數次直到螢幕顯示 [ CAL ] 和 [ 500 ] 交錯閃爍，表示已進入校正模式。
2. 放置 500 克砝碼至平台上後，等待校正過程。
3. 當螢幕顯示 [ End ] 即表示校正完成。此時可以移除砝碼。

\* 除了 500 克砝碼，也能使用 100 克、1000 克 或 2000 克砝碼來進行重量校正。

# 操作說明

## 基本操作說明

功能	操作說明
開機	短按電源鍵
關機	雙擊電源鍵
切換預設重量	旋轉轉盤
設定預設重量	短按電源鍵、旋轉轉盤、接著短按電源鍵 / 分豆鍵
切換手動 / 自動模式	長按電源鍵、旋轉轉盤、接著短按電源鍵 / 分豆鍵
開始出豆	短按分豆鍵
重置模式	短按電源鍵
清空豆槽	長按分豆鍵
停止清空豆槽	短按分豆鍵

在主目錄時，可以依據上述操作選擇不同預設重量或分豆模式，或者使用當前模式開始分豆。

## 預設重量設定

功能	操作說明
進入預設重量設定	短按電源鍵
調整預設重量	旋轉轉盤
儲存設定	短按電源鍵 / 分豆鍵

Orion 分豆機有三組預設重量，用於儲存不同分豆預設重量。舉例而言，可以設定預設一 18 克、預設二 20 克、預設三 35 克，並且可依據上述操作完成不同設定。

## 手動/自動模式設定

功能	操作說明
進入手動 / 自動模式設定	長按電源鍵
切換模式	旋轉轉盤
儲存模式	短按電源鍵 / 分豆鍵

Orion 分豆機有兩種模式 — 手動模式和自動模式，並且可依據上述操作完成不同設定。

## 清空豆槽

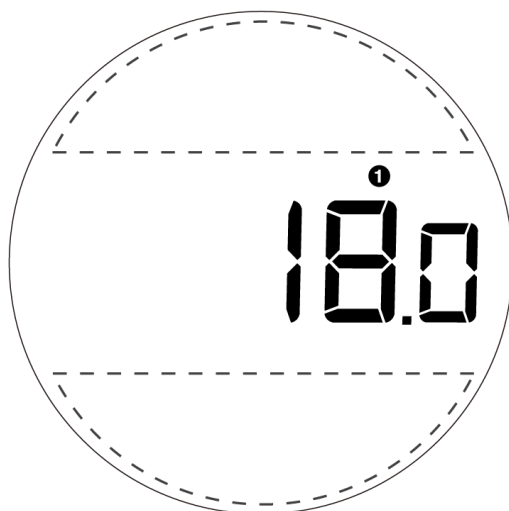
功能	操作說明
清空豆槽	長按 5 秒分豆鍵
停止清空豆槽	短按分豆鍵
返回分豆模式	短按電源鍵

可透過長按 5 秒分豆鍵來清空豆槽。進行時會持續出豆直到再次按下分豆鍵。進行前請確認已放置足夠大之容器來承裝咖啡豆。清空豆槽時，顯示幕左上會亮起「E」指示燈。

# 模式說明

## 模式 1 - 手動分豆模式

此模式為預設分豆模式



功能	操作說明
開始分豆	短按分豆鍵
停止分豆	短按分豆鍵
補豆	短按分豆鍵
模式重置	短按電源鍵

1. 旋轉轉盤來選擇預設重量。如需設定預設重量，請按下電源鍵進入預設重量設定，接著以旋轉轉盤調整數值，最後再次按下電源鍵以儲存數值。
2. 按下分豆鍵即開始分豆，直到達到目標重量（完成分豆後，綠燈恆亮表示分豆結果精確、黃燈恆亮表示分豆結果少於或超出目標值 0.5 克以上）。
3. 完成分豆後，如有補豆需求，可再按分豆鍵幾次來補豆。
4. 按下電源鍵開始新分豆。

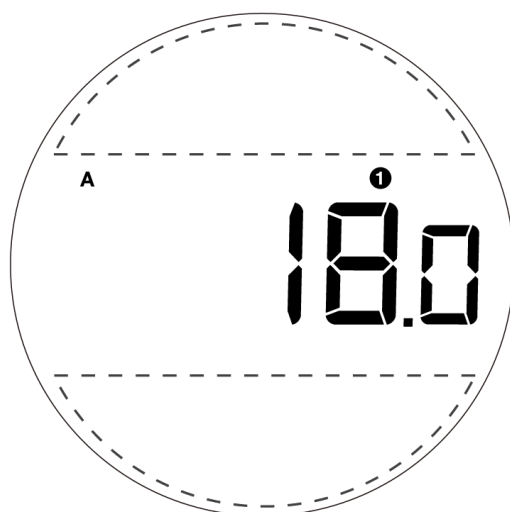
- 手動分豆模式可根據所選預設重量進行分豆。
- 出現[NOISE]訊息時，代表使用時可能動到平台上的容器、或可能觸碰到平台。請再重新進行分豆。

### 手動分豆模式中的補豆功能

Orion 分豆機有補豆功能，可在每次完成分豆時手動補上少量豆子。如有補豆需求，可在分豆結束時再按分豆鍵幾次來補豆。如按一次沒有豆子掉落，可以再多按幾次，直到達到所需的重量。

## 模式 2 - 自動分豆模式

自動分豆模式下，容器放上平台時即會自動開始分豆，無需按任何按鈕。顯示幕左上會亮起「A」指示燈。



預備自動分豆時會顯示 [ rEADY ]。欲離開預備自動分豆模式，請短按**電源鍵**返回主目錄。

功能	操作說明
進入預備自動分豆	短按分豆鍵
開始分豆	短按分豆鍵
停止分豆	短按分豆鍵
補豆	短按分豆鍵
模式重置	短按 <b>電源鍵</b>

顯示	操作說明
rEADY	請將容器置於平台上，一旦偵測到容器重量，自動分豆即會開始

1. 欲切換成自動分豆模式，請先長按**電源鍵**，並以旋轉**轉盤**選擇自動分豆模式，最後再次按下**電源鍵**以儲存設定。
2. 選擇或調整預設重量。
3. 按下**分豆鍵**即會顯示[ rEADY ]，表示已進入預備自動分豆。
4. 再次按下**分豆鍵**進行第一次分豆，接著自動分豆即會開始。
5. 完成第一次分豆後，移除容器，等待再次顯示[ rEADY ]。
6. 將另一容器放上平台即會開始自動分豆。
7. 如需停止自動分豆模式、或設定不同預設重量，請按下**電源鍵**離開預備自動分豆。

- 自動分豆模式下，容器放上平台時即會自動開始分豆，無需按任何按鈕。
- 顯示幕左上會亮起「A」指示燈。
- 出現[ NOI SE ]訊息時，代表使用時可能動到平台上容器、或可能觸碰到平台。請再重新進行分豆。

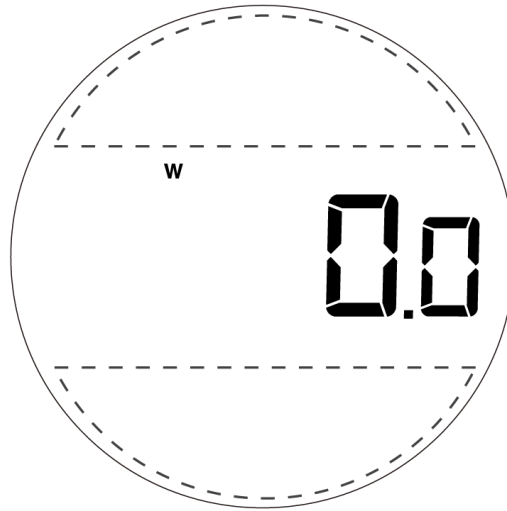
### 自動分豆模式中的補豆功能

Orion 分豆機有補豆功能，可在每次完成分豆時手動補上少量豆子。如有補豆需求，可在分豆結束時再按**分豆鍵**幾次來補豆。如按一次沒有豆子掉落，可以再多按幾次，直到達到所需的重量。



## 模式 3 - 秤重模式

秤重模式是 Orion 分豆機的智能秤模式，此模式之性能與工業秤相當，最大秤重可達 3000 克。可透過旋轉轉盤來切換到此模式，顯示幕左上會亮起「W」指示燈。



功能	操作說明
歸零 / 扣重	短按電源鍵 / 分豆鍵

- 平台上的物體重量會顯示於顯示幕。
- 在秤重模式下，電源鍵及分豆鍵的功能分別為歸零及扣重。

# 功能設定

---

## 進入功能設定

1. Orion 分豆機開機時，長按**電源鍵**會顯示[ SEt ]，表示進入模式設定。
2. 請再按下**分豆鍵**以進入功能設定選單。此時會顯示第一項功能設定 [ SPEEd ]。

功能	操作說明
進入模式設定	長按 <b>電源鍵</b>
進入功能設定	短按 <b>分豆鍵</b>

## 設定選單

設定選單	螢幕顯示	選項	預設值
分豆速度	SPEEd	FASt, PrEC, grEEEn	PrEC
零點追蹤設定	trAcE	05, 1 d, 2 d, 3 d, 4 d, 5 d, Off	1 d
提示聲開關	bEEP	On, Off	On
預設重量單位	Uni t	g, oZ	g
重量校正	CAL	( 開始進行重量校正 )	-
關於	About	( 查看 Orion 當前韌體版本 )	-

## 分豆速度 [ SPEED ]

可依據個人對精確度及速度之需求，來調整分豆速度。有三段速可供選擇。

1. PrEC — 精確：中分豆速度、高精確度。（預設值）
2. FASt — 快速：高分豆速度（227 克在 12 秒完成）、中精確度。建議超過 100 克時使用。
3. GrEEEn — 生豆模式：生豆或淺焙豆之專用速度。

按下分豆鍵將會儲存設定並跳回 [ SPEED ]。

## 零點追蹤設定 [ trAcE ]

零點追蹤能忽略微量的環境影響，使顯示重量在沒有放置物品之下不會有微量的重量值產生。

1. Off：不建議將此設定關掉，因為秤的零點容易受到溫度影響而產生飄移。
2. 0.5 d ~ 3 d：舉例來說，每 d 為 0.1 g，則 3 d = 3 x 0.1 g，3 d = 0.3 g。當零點追蹤設定為 3 d 時，秤重時若有微量的重量  $\pm 0.3$  g，會忽略不計。
3. 本產品預設值為 2 d。

按下分豆鍵將會儲存設定並跳回 [ trAcE ]。

## 提示聲開關 [ bEEP ]

1. 提示聲設定成 On 有嗶聲，反之設定成 Off 則靜音。

按下分豆鍵將會儲存設定並跳回 [ bEEP ]。

## 預設重量單位 [ Uni t ]

1. 欲設置為「公克」請選擇 [ 9 ]；欲設置為「盎司」請選擇 [ o2 ]。
2. 旋轉轉盤以切換預設重量單位選項。

按下分豆鍵將會儲存設定並跳回 [ trAcE ]。

## 重量校正 [ CAL ]

請參閱第五頁：重量校正，以詳閱更多資訊。

## 關於 [ About ]

查看 Orion 分豆機當前韌體版本。

如欲更新至最新版本，請使用 Acaia Updater，可至 [acaia.co/apps](http://acaia.co/apps) 下載。

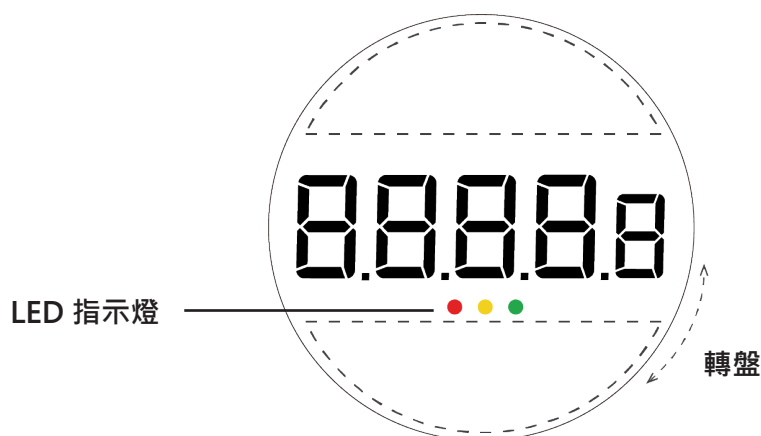
# 附錄

## 按鍵說明

按鍵	功能	操作說明
電源鍵	開機	短按開機
	關機	雙擊關機
	預設重量設定	短按可進入預設重量設定
	手動 / 自動模式設定	長按可進入手動 / 自動模式設定
	儲存設定並返回上層	設定模式下，短按此鍵可儲存功能設定並返回上層
分豆鍵	開始分豆	短按開始分豆
	清空豆槽	長按 5 秒清空豆槽
	停止清空豆槽	短按停止清空豆槽
	儲存功能設定並返回設定目錄	功能設定模式下，按壓此鍵可儲存功能設定並返回設定目錄
轉盤	切換預設重量 / 模式	旋轉轉盤可切換預設重量 / 模式
	調整預設重量	旋轉轉盤可調整預設重量

\* 進階操作請詳閱本說明書第六頁起之操作說明。

## LED 指示燈



### 綠燈 - 分豆進行

綠燈會在分豆進行時閃爍。分豆完成時，閃爍綠燈會轉為恆亮綠燈。

### 黃燈 - 分豆警示

黃燈亮時，表示此筆分豆結果少於或超出目標值 0.5 克以上，此時可以再按幾下**分豆鍵**來增加咖啡豆、或是取出一些咖啡豆。

### 紅燈 - 異常警示

當紅燈亮時，表示 Orion 分豆機工作異常，請重開機。如紅燈仍未熄滅，請寫信至我們的客服信箱 [support@acaia.co](mailto:support@acaia.co)。

## 錯誤代碼

顯示	說明
<b>Error 100</b>	代號錯誤
<b>Error 101</b>	EEPROM 錯誤。請聯繫 Acaia 客服
<b>Error 102</b>	AD 讀取錯誤。請聯繫 Acaia 客服
<b>Error 303</b>	無法進行初始重量校正。請聯繫 Acaia 客服
▭	重量超過智能咖啡秤上限
▭	重量低於智能咖啡秤下限
<b>Error 304</b>	重量校正錯誤
<b>Error 802</b>	在歸零重量時，重量已超出最大秤量限制
<b>Error 803</b>	重量不穩定使歸零動作發生錯誤
<b>Error 904</b>	密碼錯誤 (預設密碼為 0000)

## 其他

顯示	說明
UPdAtE	Orion 分豆機已進入更新模式。 * 注意：如欲離開更新模式，請將 Orion 分豆機靜置一分半，機台會自動關機並離開更新模式

# 產品規格

---

品號	AO201 / AO202
產品重量	2850 公克 ± 10 公克
產品尺寸	長 : 303 公釐 寬 : 202 公釐 高 : 352 公釐
最大秤量值	3000 公克 / 105.82 盎司
最小秤量值	0.1 公克
測量單位	公克 / 盎司
分度值	0.1 公克
重複性	0.1 公克
線性	1 d / 2 d / 4 d (d = 0.1 g)
重量顯示上限	3090 公克 / 108.99 盎司
充電功率	12 Vdc / 1.5 A
電池	可充電鋰電池 7.4 V 2600 mAh
電池待機時間	48 小時以上
顯示面版	LED
材質	鋁、壓克力
無線裝置	Bluetooth 4.0
有限保固	1 年
內容物	Acaia Orion Mini 智能分豆機 (灰 / 白) x 1 350~400 公克豆槽 x 1 電源供電器 x 1

## 版權聲明

凡於本說明手冊所刊登之所有內容，包括文字、圖形、影像、標誌、資料編輯、版面配置等，均受著作權法、商標法、專利法或其他相關智慧財產權之保護，未經合法授權之前，請勿擅自以任何方式重製、改作、散佈、公開播送或為其他不合法之利用。若經本公司授權同意使用後，您仍需註明版權所有及智慧財產權的聲明，否則本公司將依法追究並請求賠償。