

# ORION MINI BEAN DOSER™

## ISTRUZIONI PER L'USO

## Sommario

**Capitolo 1: Presentazione**

**Capitolo 2: Guida introduttiva**

**Capitolo 3: Operazioni**

**Capitolo 4: Impostazioni**

**Capitolo 5: Calibrazione**

# Capitolo 1: Presentazione

Orion Bean Doser™ è un sistema di dosaggio per chicchi di caffè professionale che assicura velocità e precisione, permettendo di dosare con esattezza le dosi di caffè.

## 1.1 Funzionalità

Il sistema Orion Bean Doser™ è progettato per dosare i chicchi verdi o arrostiti in base al peso.

### **Dosaggio rapido su richiesta in base al peso**

Orion Bean Doser™ può dosare 225 grammi in 12 secondi e 20 grammi in 3 secondi, con un margine di errore di 2-3 chicchi.

### **Modalità completamente automatica**

La modalità completamente automatica consente il dosaggio continuo di più contenitori senza premere alcun pulsante.

### **Interfaccia intuitiva**

La nuova interfaccia a quadrante dispone di tre modalità predefinite per memorizzare i diversi pesi e consente di accedere con facilità alle diverse funzioni ruotando il quadrante.

### **Modalità bilancia**

Il sistema Orion Bean Doser™ può essere utilizzato come bilancia industriale intelligente con capacità fino a 3000 grammi.

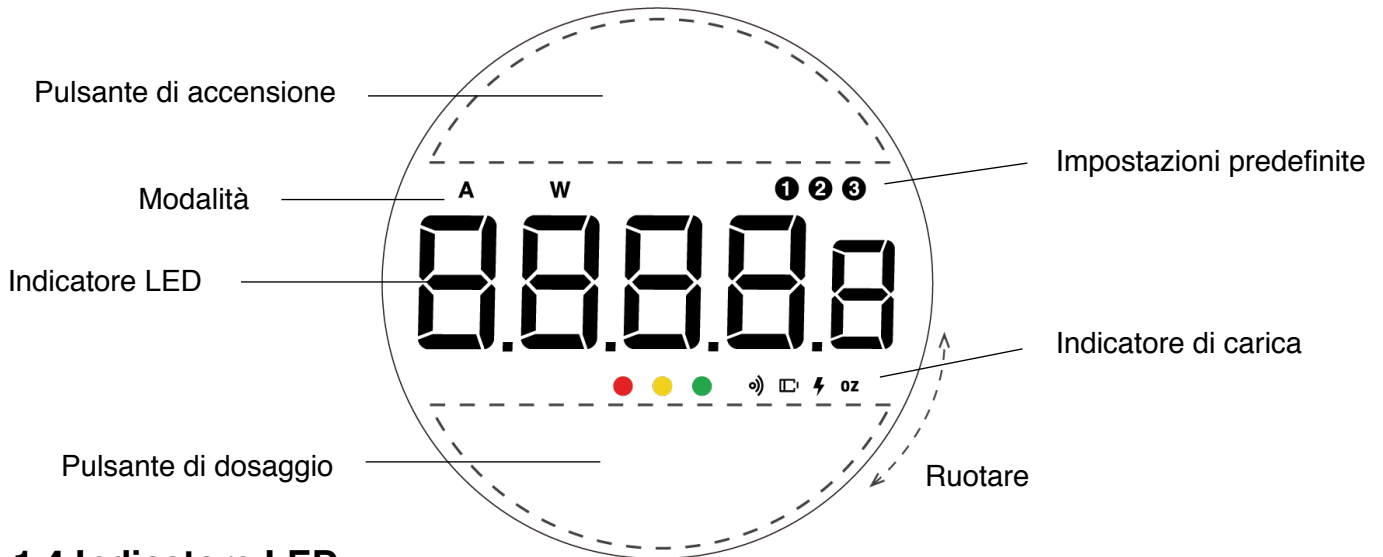
### **Sistema di analisi statistica**

Orion Bean Doser™ può analizzare informazioni statistiche quali il numero totale di dosi o il peso totale della sessione di dosaggio.

## 1.2 Specifiche

<b>Modello</b>	AO201 / AO202
<b>Peso</b>	2850 g ± 10 g
<b>Dimensioni</b>	W: 303 mm L: 202 mm H: 352 mm
<b>Capacità massima</b>	3000 g / 105,82 oz
<b>Peso minimo</b>	0,1 g
<b>Unità di misura</b>	g / oz
<b>Leggibilità</b>	0,1 g
<b>Ripetibilità</b>	0,1 g
<b>Linearità</b>	1 d / 2 d / 4 d (d = 0,1 g)
<b>Limite di indicazione</b>	3090 g / 108,99 oz
<b>Dispositivo di alimentazione</b>	12 Vdc / 1.5 A
<b>Batteria</b>	Ricaricabile agli ioni di litio da 7.4 V 2600 mAh
<b>Durata batteria</b>	Fino a 48 ore
<b>Display</b>	LED
<b>Materiale</b>	Alluminio, Acrilico
<b>Connettività</b>	Bluetooth 4.0
<b>Garanzia</b>	1 anno
<b>Contenuto della confezione</b>	Orion Bean Mini Doser Acaia (grigio / bianco opaco) x 1 Tramoggia con capacità di 350~400 g di chicchi x 1 Adattatore elettrico x 1

### 1.3 Quadrante e pulsanti



### 1.4 Indicatore LED

#### Spia verde - Indicatore di dosaggio in corso

Quando la spia verde lampeggia, significa che è in corso il dosaggio. Al termine del dosaggio, la spia verde diventa fissa.

#### Spia gialla - Indicatore di avviso di dosaggio

Quando la spia gialla si accende, significa che la dose attuale è di almeno 0,5 grammi in meno o in più rispetto alla quantità prevista e potrebbe essere necessario aggiungere o rimuovere qualche chicco con la funzione a impulso.

#### Spia rossa - Indicatore di messaggio di sistema

Quando la spia è rossa, significa che si è verificato un errore di sistema. In questo caso, riavviare l'apparecchio. Se il problema persiste, contattare l'assistenza all'indirizzo [support@acaia.co](mailto:support@acaia.co).

## 1.5 Pulsanti

Pulsante	Funzione	Esempio
<b>Pulsante di accensione</b>	Accensione	Premere per accendere l'apparecchio
	Spegnimento	Premere due volte per spegnere l'apparecchio
	Impostazione/salvataggio peso predefinito	Premere per impostare/salvare il peso predefinito
	Impostazione modalità	Tenere premuto per alternare le modalità manuale/automatica
	Salvataggio impostazioni e ritorno al menu	Premere per salvare le impostazioni e ritornare al menu
<b>Pulsante di dosaggio</b>	Avvio dosaggio	Premere per avviare il dosaggio in modalità manuale/automatica
	Svuotamento tramoggia	Tenere premuto per 5 secondi per svuotare la tramoggia
	Interruzione svuotamento tramoggia	Premere per interrompere lo svuotamento della tramoggia
	Salvataggio impostazioni e ritorno al menu	Premere per salvare le impostazioni e ritornare al menu
<b>Rotazione del quadrante</b>	Attivazione impostazioni predefinite/modalità	Ruotare per attivare le impostazioni predefinite/modalità
	Regolazione pesi predefiniti	Ruotare per regolare i pesi predefiniti

\* Consultare il “Capitolo 3: Operazioni” per maggiori dettagli.

## 1.6 Indicatore di carica

L'indicatore di carica si accende quando la batteria è in carica e si spegne quando si rimuove il caricabatteria. Quando la batteria è completamente carica, l'indicatore inizia a lampeggiare. Se il cavo USB non funziona, l'indicatore non appare.

Si noti che il sistema Orion può essere caricato **SOLO** con l'adattatore CA-CC incluso nella confezione. **NON** può essere ricaricato con altri caricabatterie USB-C.

Per informazioni sull'uso del prodotto, consultare il capitolo 2. Per sfruttare al meglio le numerose funzionalità del prodotto, si raccomanda di leggere attentamente questo manuale, che contiene procedure dettagliate, esempi e altre informazioni.

*Attenzione: l'uso errato di questo prodotto può esporre l'utente al rischio di infortuni o danni alle proprietà.*

## Capitolo 2: Guida introduttiva

### 2.1 Installazione iniziale

1. Al primo utilizzo dell'apparecchio, è necessario sciacquare e pulire la tramoggia in acqua calda saponata. Asciugarla subito dopo averla pulita.
2. Fissare la tramoggia sopra l'apparecchio.
3. Mettere un contenitore sul piano di pesatura per evitare l'erogazione accidentale di chicchi.
4. Collegare il cavo di alimentazione all'apparecchio.
5. Mettere i chicchi di caffè nella tramoggia.

### 2.2 Operazioni preliminari

1. Assicurarsi che il piano di pesatura sia pulito.
2. Accendere l'apparecchio premendo il pulsante di accensione e mettendo il contenitore sul piano di pesatura.
3. Impostare il peso desiderato premendo il pulsante di accensione. Regolare i valori con il quadrante, quindi premere il pulsante di accensione per confermare.
4. Premere il pulsante di dosaggio per avviare il dosaggio. Se sul display appare l'indicatore [ CUP ] [ RESET ], mettere un contenitore sul piano di pesatura.
5. Quando la dose è completa, premere il pulsante di accensione per ritornare al dosaggio.

### 2.3 Operazioni generali

L'apparecchio è progettato per dosare porzioni di chicchi da 5 grammi fino a un massimo di 3000 grammi per dose, con una precisione di +/- 2 chicchi (~0,5 g).

Esistono due modalità di dosaggio: manuale e automatica. Per scegliere la modalità, tenere premuto il pulsante di accensione finché sul display appare la modalità di funzionamento corrente. Ruotare il quadrante per passare da una modalità all'altra.

# Capitolo 3: Operazioni

## 3.1 Operazioni fondamentali

Azione	Operazione
Accensione bilancia	Premere il pulsante di <b>accensione</b>
Spegnimento bilancia	Premere due volte il pulsante di <b>accensione</b>
Attivazione impostazioni predefinite	Ruotare il <b>quadrante</b>
Impostazione peso predefinito	Premere il pulsante di <b>accensione</b> , ruotare il <b>quadrante</b> , quindi premere il pulsante di <b>accensione/dosaggio</b>
Cambio modalità	Tenere premuto il pulsante di <b>accensione</b> , quindi ruotare il <b>quadrante</b> e premere il pulsante di <b>accensione/dosaggio</b>
Avvio dosaggio	Premere il pulsante di <b>dosaggio</b>
Reimpostazione modalità	Premere il pulsante di <b>accensione</b>
Svuotamento tramoggia	Tenere premuto il pulsante di <b>dosaggio</b>
Interruzione svuotamento tramoggia	Premere il pulsante di <b>dosaggio</b>

Nel menu principale, è possibile utilizzare questi comandi per scegliere le impostazioni predefinite, accedere alle diverse modalità di dosaggio o avviare il dosaggio con la modalità corrente.

### 3.1.1 Impostazione del peso predefinito

Azione	Operazione
Accesso all'impostazione del peso predefinito	Premere il pulsante di <b>accensione</b>
Modifica del valore	Ruotare il <b>quadrante</b>
Salvataggio del valore predefinito	Premere il pulsante di <b>accensione/dosaggio</b>

Il sistema dispone di 3 impostazioni predefinite per memorizzare i pesi desiderati. Ad esempio, è possibile regolare l'impostazione predefinita 1 su un dosaggio di 20,0 g, l'impostazione predefinita 2 su 30,0 g e l'impostazione predefinita 3 su 225,0 g. Per regolare il valore predefinito, utilizzare i comandi illustrati in precedenza.

### 3.1.2 Cambio modalità

Azione	Operazione
Accesso all'impostazione della modalità	Tenere premuto il pulsante di <b>accensione</b>



Azione	Operazione
Cambio modalità	Ruotare il <b>quadrante</b>
Impostazione modalità	Premere il pulsante di <b>accensione/dosaggio</b>

Il sistema Orion dispone di due diverse modalità di dosaggio: manuale e automatica. È possibile impostare le diverse modalità utilizzando i comandi illustrati in precedenza.

### 3.1.3 Svuotamento della tramoggia

Azione	Operazione
Svuotamento tramoggia	Tenere premuto il pulsante di <b>dosaggio</b>
Interruzione svuotamento	Premere il pulsante di <b>dosaggio</b>
Ritorno all'impostazione predefinita	Premere il pulsante di <b>accensione</b>

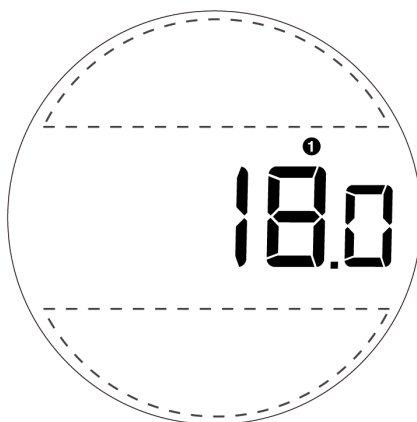
Per svuotare la tramoggia, tenere premuto il pulsante di dosaggio. Il sistema Orion continua a erogare i chicchi finché non si preme nuovamente il pulsante di dosaggio per interrompere lo svuotamento. Prima di eseguire questa operazione, ricordarsi di mettere un contenitore grande sul piano di pesatura.

Durante lo svuotamento della tramoggia viene visualizzato un indicatore 'E' nell'angolo superiore sinistro del display.

## 3.2 Modalità

### 3.2.1 Modalità di dosaggio manuale

È la modalità di dosaggio predefinita.



Azione	Operazione
Avvio dosaggio	Premere il pulsante di <b>dosaggio</b>
Interruzione dosaggio	Premere il pulsante di <b>dosaggio</b>
Chicchi a impulso	Premere il pulsante di <b>dosaggio</b>
Reimpostazione modalità	Premere il pulsante di <b>accensione</b>

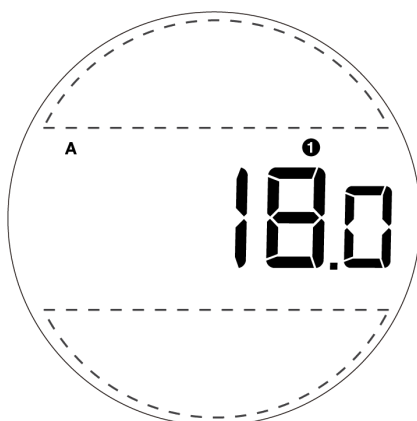
1. Selezionare un'impostazione predefinita ruotando il **quadrante**. Regolare il valore predefinito premendo il pulsante di **accensione** e ruotando il **quadrante**. Premere il pulsante di **accensione** per confermare.
  2. Premere il pulsante di **dosaggio** per iniziare il dosaggio finché non viene raggiunto il peso desiderato, con una tolleranza di +/- 0,5 g (la spia verde fissa indica che la dose è accurata).
  3. Al termine del dosaggio, è possibile premere il pulsante di **dosaggio** più volte per attivare la funzione a impulso. Questa funzione consente di aggiungere lentamente altri chicchi, se necessario.
  4. Premere il pulsante di **accensione** per avviare una nuova dose.
- La modalità manuale consente il dosaggio su richiesta con un'impostazione predefinita selezionata.
  - Se si rimuove un contenitore dal sistema Orion oppure se si tocca il piano di pesatura durante il dosaggio, viene visualizzato il messaggio [ *NO I SE* ]. In questo caso, è necessario ripetere il dosaggio.

#### *Funzione a impulso durante il dosaggio manuale*

Il sistema Orion dispone di una funzione che consente di aggiungere manualmente ulteriori chicchi al termine del dosaggio. Per aggiungere altri chicchi con la funzione a impulso al termine di ogni dosaggio, è sufficiente premere il pulsante di **dosaggio**. A ogni pressione del pulsante, verrà aggiunta una piccola quantità di chicchi. Se premendo il pulsante non viene aggiunto alcun chicco, premerlo più volte fino a raggiungere il peso desiderato.

### 3.2.2 Modalità di dosaggio automatico

Con questa modalità, il dosaggio viene effettuato automaticamente non appena si mette un contenitore sul piano di pesatura. Durante il dosaggio automatico viene visualizzato un indicatore 'A' nell'angolo superiore sinistro del display.



Al termine, è possibile premere il pulsante di dosaggio per attivare la funzione e impulso e aggiungere altri chicchi. Quando la modalità di dosaggio è attiva, sul display appare il messaggio A [ rERd4 ]. Per uscire dalla schermata [ rERd4 ], premere il pulsante di accensione. Verrà visualizzata la schermata di selezione dell'impostazione predefinita.

Azione	Operazione
<b>Stato sistema pronto</b>	Premere il pulsante di <b>dosaggio</b>
<b>Avvio dosaggio</b>	Premere il pulsante di <b>dosaggio</b>
<b>Interruzione dosaggio</b>	Premere il pulsante di <b>dosaggio</b>
<b>Chicchi a impulso</b>	Premere il pulsante di <b>dosaggio</b> ; questa azione può essere ripetuta più volte
<b>Reimpostazione modalità</b>	Premere il pulsante di <b>accensione</b> per ritornare alla selezione dell'impostazione predefinita

Display	Azione/Descrizione
rERd4	Mettere il contenitore sul piano di pesatura: il dosaggio si avvia quando viene rilevato il peso

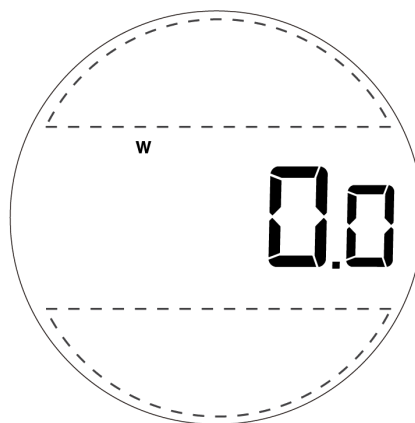
1. Passare in modalità di dosaggio automatico tenendo premuto il pulsante di **accensione** e selezionando la modalità automatica con il **quadrante**. Premere di nuovo il pulsante di **accensione** per confermare la modalità.
  2. Selezionare o regolare un peso predefinito.
  3. Premere il pulsante di **dosaggio** per effettuare il dosaggio automatico. Sul display appare l'indicatore [ rERd4 ].
  4. Per avviare la prima dose, premere di nuovo il pulsante di **dosaggio**. Verrà avviato il dosaggio automatico.
  5. Rimuovere la dose completata e attendere che sul display appaia nuovamente l'indicatore [ rERd4 ].
  6. Mettere un altro contenitore sul piano di pesatura: il sistema riprenderà a erogare i chicchi.
  7. Premere il pulsante di **accensione** per impostare una dose diversa e uscire dalla sessione corrente di dosaggio automatico.
- Con questa modalità, il dosaggio viene effettuato automaticamente non appena si mette un contenitore sul piano di pesatura.
  - Durante il dosaggio automatico viene visualizzato un indicatore 'A' nell'angolo superiore sinistro del display.
  - Se si rimuove un contenitore dal sistema Orion oppure se si tocca il piano di pesatura durante il dosaggio, viene visualizzato il messaggio [ NO I SE ]. In questo caso, è necessario ripetere il dosaggio.

### *Funzione a impulso durante il dosaggio automatico*

La funzione a impulso può essere utilizzata anche in modalità di dosaggio automatico. Per aggiungere altri chicchi con la funzione a impulso al termine di ogni dosaggio, è sufficiente premere il pulsante di **dosaggio**. A ogni pressione del pulsante, verrà aggiunta una piccola quantità di chicchi. Se premendo il pulsante non viene erogato alcun chicco, premerlo più volte fino a raggiungere il peso desiderato.

### **3.2.3 Modalità di pesatura**

Con la modalità di pesatura, il sistema Orion si trasforma in una bilancia intelligente. Il sistema funziona come una bilancia industriale con una capacità massima di 3000 grammi. Per passare in modalità di pesatura, ruotare il **quadrante** finché un indicatore 'W' non appare nell'angolo superiore sinistro del display.



Azione	Operazione
Tara	Premere il pulsante di <b>dosaggio</b>
Reimpostazione modalità/zero	Premere il pulsante di <b>accensione</b>

- Il peso dell'oggetto sul piano di pesatura viene visualizzato sul display.
- I pulsanti di **accensione** e **dosaggio** funzionano come 'Zero' e 'Tara'.

# Capitolo 4: Impostazioni

## 4.1 Accesso alle impostazioni del sistema Orion

### 4.1.1 Accesso al menu Impostazioni

1. Con l'apparecchio acceso, tenere premuto il pulsante di **accensione** per accedere alla modalità di impostazione. Sul display verrà visualizzato l'indicatore [ *SEt* ].
2. Premere il pulsante di **dosaggio** per accedere al menu di impostazione. Verrà visualizzata l'impostazione [ *SPEEd* ].

Azione	Operazione
Accesso alla modalità di impostazione	Tenere premuto il pulsante di <b>accensione</b>
Accesso al menu Impostazioni	Premere il pulsante di <b>dosaggio</b>

### 4.2 Schema del menu di impostazione

Impostazioni	Display	Opzioni	Predefiniti
Velocità	<i>SPEEd</i>	FASt, PrEC, grEEEn	PrEC
Inseguimento zero	<i>trAcE</i>	05, 1 d, 2 d, 3 d, 4 d, 5 d, Off	1 d
Suono tasti	<i>bEEP</i>	On, Off	On
Unità di misura predefinita	<i>Un, t</i>	g, oz	g
Calibrazione	<i>CAL</i>	(Avvio calibrazione)	-
Informazioni	<i>About</i>	(Versione corrente del firmware del sistema Orion)	-

## Velocità di dosaggio [ *SPEED* ]

Regolando la velocità, è possibile decidere se dare la priorità alla precisione oppure alla velocità di dosaggio. Esistono tre impostazioni di velocità:

1. PrEC — Precisione: Velocità predefinita, alta precisione (predefinita)
2. FASt — Veloce: Velocità più alta, precisione predefinita (227 grammi entro 12 secondi); consigliata per dosi di 100 grammi o più
3. GrEEEn — Chicchi verdi: Velocità predefinita per chicchi verdi o leggermente arrostiti

Per confermare la selezione e uscire dal sottomenu, premere il pulsante di **dosaggio**. [ *SPEED* ] verrà visualizzato sul display a LED per confermare che l'opzione selezionata è stata salvata.

## Inseguimento zero [ *TRAC* ]

Questa opzione aiuta a compensare le fluttuazioni di lettura del peso al punto zero, facilitando l'uso della bilancia. Acaia Orion è in grado di compensare la fluttuazioni fino a 2 d, conformemente alle linee guida di pesatura industriale.

OFF: Non è consigliabile disattivare questa opzione perché l'indicazione zero cambia facilmente col variare della temperatura dell'ambiente.

0.5 d~3 d: Ad esempio, poiché ogni divisione è 0,1 g, 3 d = 0,3 g. Se si imposta l'inseguimento zero su 3 d, tutti i valori iniziali compresi tra +/- 0,3 g verranno azzerati.

In generale, l'impostazione consigliata per la bilancia Acaia Orion è 2 d.

Per confermare la selezione e uscire dal sottomenu, premere il pulsante di **dosaggio**. [ *TRAC* ] verrà visualizzato sul display a LED per confermare che l'opzione selezionata è stata salvata.

## Suono tasti [ *BEEP* ]

Disattivare o attivare questa funzione per disattivare o attivare il bip sonoro.

Per confermare la selezione e uscire dal sottomenu, premere il pulsante di **dosaggio**. [ *BEEP* ] verrà visualizzato sul display a LED per confermare che l'opzione selezionata è stata salvata.

## Unità di misura predefinita [ *UNIT* ]

L'unità di misura predefinita sono i grammi se si seleziona [ *g* ] e le once se si seleziona [ *oz* ].

Ruotare il **quadrante** per passare dai grammi alle once e viceversa.

Per confermare la selezione e uscire dal sottomenu, premere il pulsante di **dosaggio**. [ *UNIT* ] verrà visualizzato sul display a LED per confermare che l'opzione selezionata è stata salvata.

## Calibrazione [ *CAL* ]

Consultare il **Capitolo 5: Calibrazione** per maggiori informazioni

## Informazioni [ *About* ]

Mostra la versione corrente del firmware del sistema Orion.

Per l'aggiornamento all'ultima versione, utilizzare Orion Updater in [www.acaia.co/pages/apps](http://www.acaia.co/pages/apps)

# Capitolo 5: Calibrazione

## 5.1 Calibrazione del sistema Orion

Premere il pulsante di dosaggio in rapida successione per 5 volte in modalità di pesatura per accedere alla calibrazione.

Mettere il calibro da 500 grammi sul piano di pesatura e attendere il completamento della calibrazione.

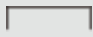
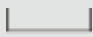
1. Mentre il dosatore è in modalità di pesatura e l'unità di misura è impostata sui grammi, toccare ripetutamente e con rapidità il pulsante di dosaggio finché sul display a LED appare [ *CAL* ] e poi [ *500* ].
2. Mettere un peso di calibrazione da 500 g sul piano di pesatura e attendere il completamento della procedura di calibrazione.
3. Al termine della procedura di calibrazione, sul display appare l'indicatore [ *End* ].
4. È ora possibile togliere il peso di calibrazione dal piano di pesatura.

\* Nota: È inoltre possibile utilizzare pesi di calibrazione di 100 g, 1000 , 1500 g, 2000 g e 3000 g. Per la massima precisione, utilizzare pesi di calibrazione Acaia oppure di classe F1 o F2. I pesi di calibrazione di classe inferiore sono meno costosi, ma non consentono di calibrare la bilancia in modo altrettanto accurato.



## Appendice: Codici display

### Elenco dei codici di errore

Codice errore	Descrizione
100	Errore codice
101	Errore EEPROM
102	Errore lettura AD
	Sovraccarico: il peso supera la capacità massima.
	Sottocarico: il peso è inferiore alla capacità minima.
303	Impossibile impostare il punto zero perché il peso iniziale supera il limite (250 % della capacità).
304	Eeguire la calibrazione in un ambiente stabile, senza vento, vibrazioni, ecc.
802	Impossibile eseguire la tara perché il peso supera l'intervallo di tara.
803	Impossibile eseguire la tara perché il peso è instabile.
904	Errore password (la password predefinita è 0000).

### Altri

Codice display	Descrizione
<i>UPDATE</i>	Orion in modalità di aggiornamento. Nota: se si desidera uscire dalla modalità di aggiornamento, il sistema Orion si spegne automaticamente ed esce dalla modalità di aggiornamento dopo 1 minuto e 30 secondi di inattività.

## Copyright

Questo manuale è protetto da copyright. Tutti i diritti riservati. Nessuna parte di questo manuale può essere riprodotta, elaborata, duplicata o pubblicata in qualsiasi forma tramite fotocopie, microfilm, ristampa o qualsiasi altro metodo, in particolare di natura elettronica, senza previa autorizzazione scritta di Acaia.

© Acaia, California, 2020.