

acaia



Acaia Orion
分豆機使用說明書

AO103 / AO104

目錄

3	基本介紹
3	特點
3	外觀介紹
4	入門使用
4	開始前
4	開始操作
4	一般操作
5	產品維護保養
5	充電指示燈
5	電池電量顯示
6	重量校正
6	清潔與保養
7	操作說明
7	基本操作說明
7	預設重量設定
7	手動/自動模式設定
7	清空豆槽
8	模式說明
8	模式 1 - 手動分豆模式
9	模式 2 - 自動分豆模式
10	模式 3 - 秤重模式
11	功能設定
11	進入功能設定
11	設定選單
13	附錄
13	按鍵
13	LED 指示燈
14	錯誤代碼
14	其他
15	產品規格

基本介紹

特點

Orion 分豆機是專為分配咖啡生豆和咖啡熟豆設計的產品。

快速精準分豆

Orion 分豆機可在 12 秒內完成 225 克 (1/2 磅) 分豆。且 3 秒內完成 20 克分豆時，誤差範圍在 2-3 顆咖啡豆內。

注意：為了獲得最佳效能，請在使用過程中保持設備連接至電源。

全自動模式

全自動模式下，無需按任何按鈕即可完成連續分豆。

直覺式轉盤設計

轉盤設計有三組預設重量，用於儲存不同分豆預設重量，只要旋轉轉盤即可輕鬆轉換。

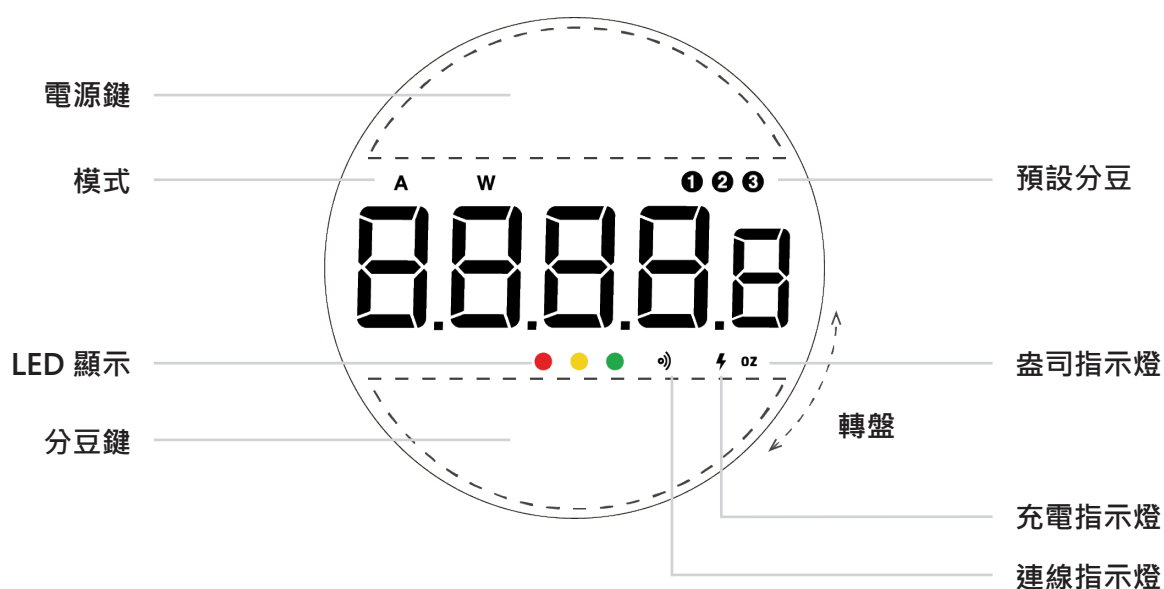
秤重模式

Orion 分豆機之性能與智能工業電子秤相當，最大秤量達 3000 克。

追蹤統計系統

Orion 分豆機可追蹤統計數據，如分豆總數與分豆總重。

外觀介紹



入門使用

開始前

1. 在第一次使用 Orion 分豆機之前，請用溫肥皂水沖洗和清潔豆槽，並在清潔後擦拭乾淨。
2. 請將豆槽安裝在頂部。
3. 請將容器放在秤台上，以免發生漏豆意外。
4. 請將充電線連接到 Orion 分豆機。
5. 請將咖啡豆放入豆槽。

開始操作

1. 確認秤台上無異物。
2. 按下電源鍵開機，並將容器放在平台上。
3. 短按電源鍵設定預設重量，並旋轉轉盤調整重量，最後短按電源鍵確認。
4. 按下分豆鍵開始分豆。如顯示 [CUP] [rESEt]，請將容器重置於平台上。
5. 分豆完成後，按電源鍵返回分豆模式。

一般操作

Orion 分豆機每次分豆可從 5 克到最多 3000 克，精確度為 ± 2 咖啡豆（約 0.5 克）。

Orion 分豆機有兩種模式——手動模式和自動模式。欲切換模式，請長按電源鍵，顯示幕將顯示當前操作模式。旋轉轉盤以切換模式。

為了充分利用 Orion 的多項功能，請仔細閱讀整本操作手冊，其中包含逐步操作手冊、示例及其他重要信息。

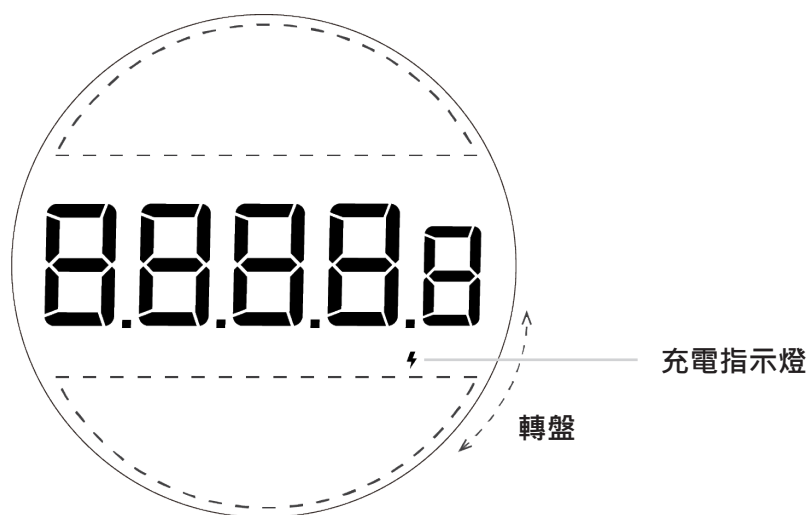
警告： 不當操作本產品可能會導致人身傷害或財產損失。

產品維護保養

充電指示燈

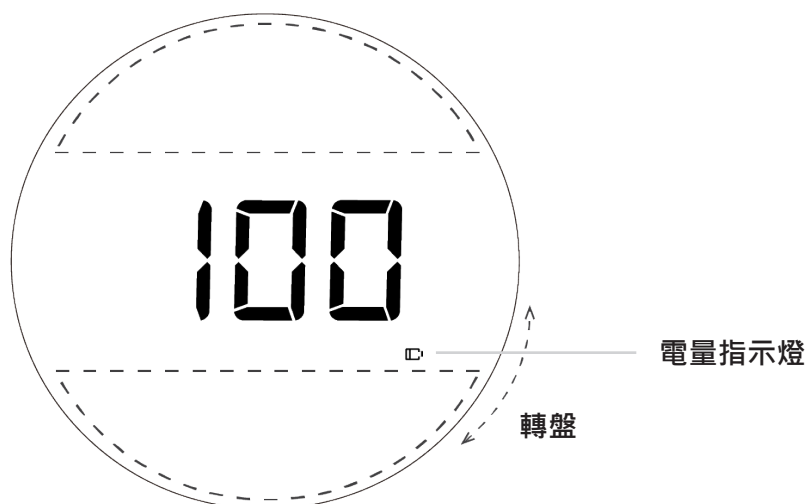
充電指示燈會在充電時顯示，並在拔除充電線時熄滅。電池充滿電後，指示燈會開始閃爍。如果USB充電線異常，則不會出現此燈號。

請注意，Orion 分豆機僅適用於包裝內附的 AC-DC 充電線，且不能使用其他充電線來充電。



電池電量顯示

當設備開機時，會顯示電池電量，並在重量穩定後消失。



重量校正

1. 請在秤重模式、且單位為公克時，重複按分豆鍵數次直到螢幕顯示 [CAL] 和 [500] 交錯閃爍，表示已進入校正模式。
2. 放置 500 克砝碼至平台上後，等待校正過程。
3. 當螢幕顯示 [End] 即表示校正完成。此時可以移除砝碼。

* 除了 500 克砝碼，也能使用 100 克、1000 克 或 2000 克砝碼來進行重量校正。

保養與清潔

- 清潔產品時，請使用柔軟的布和溫水。
- 請勿使用清潔劑或其他化學產品進行清潔或浸泡，以免損壞產品的陽極氧化塗層。

操作說明

基本操作說明

功能	操作說明
開機	短按電源鍵
關機	雙擊電源鍵
切換預設重量	旋轉轉盤
設定預設重量	短按電源鍵、旋轉轉盤、接著短按電源鍵 / 分豆鍵
切換手動 / 自動模式	長按電源鍵、旋轉轉盤、接著短按電源鍵 / 分豆鍵
開始出豆	短按分豆鍵
重置模式	短按電源鍵
清空豆槽	長按分豆鍵
停止清空豆槽	短按分豆鍵

在主目錄時，可以依據上述操作選擇不同預設重量或分豆模式，或者使用當前模式開始分豆。

預設重量設定

功能	操作說明
進入預設重量設定	短按電源鍵
調整預設重量	旋轉轉盤
儲存設定	短按電源鍵 / 分豆鍵

Orion 分豆機有三組預設重量，用於儲存不同分豆預設重量。舉例而言，可以設定預設一 18 克、預設二 20 克、預設三 35 克，並且可依據上述操作完成不同設定。

手動/自動模式設定

功能	操作說明
進入手動 / 自動模式設定	長按電源鍵
切換模式	旋轉轉盤
儲存模式	短按電源鍵 / 分豆鍵

Orion 分豆機有兩種模式 — 手動模式和自動模式，並且可依據上述操作完成不同設定。

清空豆槽

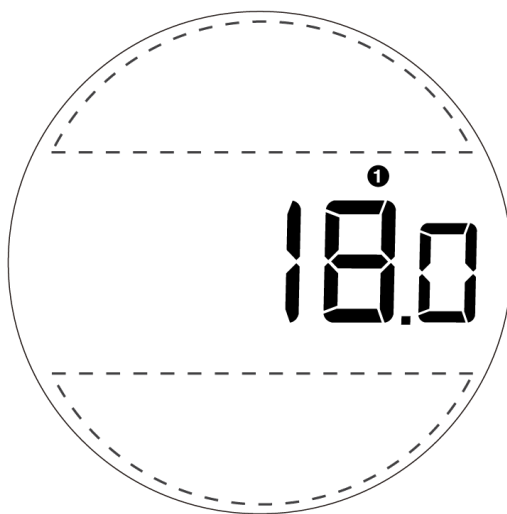
功能	操作說明
清空豆槽	長按 5 秒分豆鍵
停止清空豆槽	短按分豆鍵
返回分豆模式	短按電源鍵

可透過長按 5 秒分豆鍵來清空豆槽。進行時會持續出豆直到再次按下分豆鍵。進行前請確認已放置足夠大之容器來承裝咖啡豆。清空豆槽時，顯示幕左上會亮起「E」指示燈。

模式說明

模式 1 - 手動分豆模式

此模式為預設分豆模式



功能	操作說明
開始分豆	短按分豆鍵
停止分豆	短按分豆鍵
補豆	短按分豆鍵
模式重置	短按電源鍵

1. 旋轉**轉盤**來選擇預設重量。如需設定預設重量，請按下**電源鍵**進入預設重量設定，接著以旋轉**轉盤**調整數值，最後再次按下**電源鍵**以儲存數值。
2. 按下**分豆鍵**即開始分豆，直到達到目標重量（完成分豆後，綠燈恆亮表示分豆結果精確、黃燈恆亮表示分豆結果少於或超出目標值 0.5 克以上）。
3. 完成分豆後，如有補豆需求，可再按**分豆鍵**幾次來補豆。
4. 按下**電源鍵**開始新分豆。

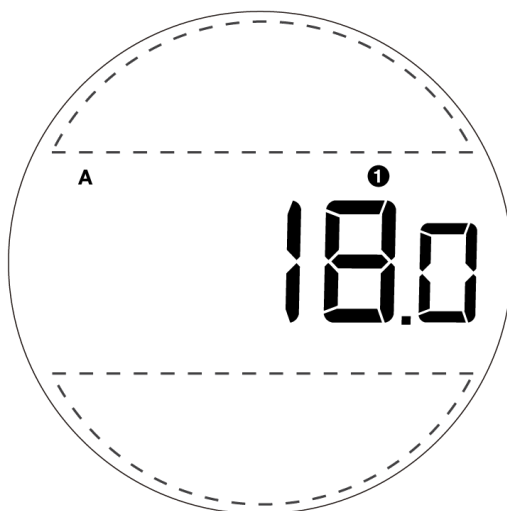
- 手動分豆模式可根據所選預設重量進行分豆。
- 出現 [NOISE] 訊息時，代表使用時可能動到平台上的容器、或可能觸碰到平台。請再重新進行分豆。

手動分豆模式中的補豆功能

Orion 分豆機有補豆功能，可在每次完成分豆時手動補上少量豆子。如有補豆需求，可在分豆結束時再按**分豆鍵**幾次來補豆。如按一次沒有豆子掉落，可以再多按幾次，直到達到所需的重量。

模式 2 - 自動分豆模式

自動分豆模式下，容器放上平台時即會自動開始分豆，無需按任何按鈕。顯示幕左上會亮起「A」指示燈。



預備自動分豆時會顯示 [rEADY]。欲離開預備自動分豆模式，請短按**電源鍵**返回主目錄。

功能	操作說明
進入預備自動分豆	短按分豆鍵
開始分豆	短按分豆鍵
停止分豆	短按分豆鍵
補豆	短按分豆鍵
模式重置	短按 電源鍵

顯示	操作說明
rEADY	請將容器置於平台上，一旦偵測到容器重量，自動分豆即會開始

1. 欲切換成自動分豆模式，請先長按**電源鍵**，並以旋轉**轉盤**選擇自動分豆模式，最後再次按下**電源鍵**以儲存設定。
2. 選擇或調整預設重量。
3. 按下**分豆鍵**即會顯示 [rEADY]，表示已進入預備自動分豆。
4. 再次按下**分豆鍵**進行第一次分豆，接著自動分豆即會開始。
5. 完成第一次分豆後，移除容器，等待再次顯示 [rEADY]。
6. 將另一容器放上平台即會開始自動分豆。
7. 如需停止自動分豆模式、或設定不同預設重量，請按下**電源鍵**離開預備自動分豆。

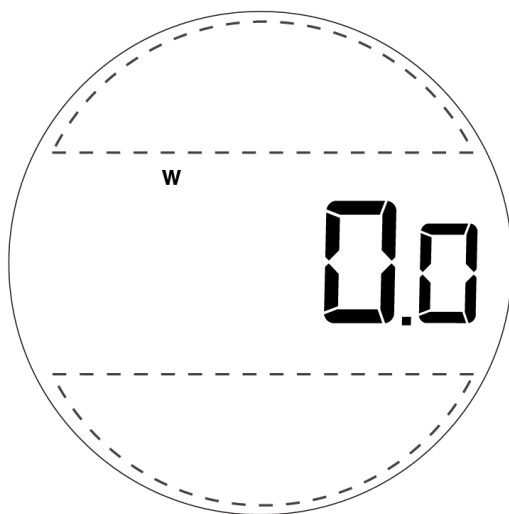
- 自動分豆模式下，容器放上平台時即會自動開始分豆，無需按任何按鈕。
- 顯示幕左上會亮起「A」指示燈。
- 出現 [NOISE] 訊息時，代表使用時可能動到平台上容器、或可能觸碰到平台。請再重新進行分豆。

自動分豆模式中的補豆功能

Orion 分豆機有補豆功能，可在每次完成分豆時手動補上少量豆子。如有補豆需求，可在分豆結束時再按**分豆鍵**幾次來補豆。如按一次沒有豆子掉落，可以再多按幾次，直到達到所需的重量。

模式 3 - 秤重模式

秤重模式是 Orion 分豆機的智能秤模式，此模式之性能與工業秤相當，最大秤重可達 3000 克。可透過旋轉轉盤來切換到此模式，顯示幕左上會亮起「W」指示燈。



功能	操作說明
模式重置	短按電源鍵
歸零	短按分豆鍵

- 平台上的物體重量會顯示於顯示幕。
- 在秤重模式下，電源鍵及分豆鍵的功能分別為歸零及扣重。

功能設定

進入功能設定

1. Orion 分豆機開機時，長按**電源鍵**會顯示[SEt]，表示進入模式設定。
2. 請再按下**分豆鍵**以進入功能設定選單。此時會顯示第一項功能設定 [SPEEd]。

功能	操作說明
進入模式設定	長按 電源鍵
進入功能設定	短按 分豆鍵

設定選單

設定選單	螢幕顯示	選項	預設值
分豆速度	SPEEd	FASt, PrEC, grEEEn	PrEC
零點追蹤設定	trAcE	05, 1 d, 2 d, 3 d, 4 d, 5 d, Off	1 d
提示聲開關	bEEP	On, Off	On
預設重量單位	Unit	g, oZ	g
杯子檢測	CUP.d	On, Off	On
重量校正	CAL	(開始進行重量校正)	-
關於	About	(查看 Orion 當前韌體版本)	-

分豆速度 [SPEEd]

可依據個人對精確度及速度之需求，來調整分豆速度。有三段速可供選擇。

1. PrEC — 精確：中分豆速度、高精確度。（預設值）
2. FASt — 快速：高分豆速度（227 克在 12 秒完成）、中精確度。建議超過 100 克時使用。
3. GrEEEn — 生豆模式：生豆或淺焙豆之專用速度。

按下分豆鍵將會儲存設定並跳回 [SPEEd]。

零點追蹤設定 [trAcE]

零點追蹤能忽略微量的環境影響，使顯示重量在沒有放置物品之下不會有微量的重量值產生。

1. Off：不建議將此設定關掉，因為秤的零點容易受到溫度影響而產生飄移。
2. 0.5 d ~ 3 d：舉例來說，每 d 為 0.1 g，則 3 d = 3 x 0.1 g，3 d = 0.3 g。當零點追蹤設定為 3 d 時，秤重時若有微量的重量 ± 0.3 g，會忽略不計。
3. 本產品預設值為 2 d。

按下分豆鍵將會儲存設定並跳回 [trAcE]。

提示聲開關 [bEEP]

提示聲設定成 On 有嗶聲，反之設定成 Off 則靜音。

按下分豆鍵將會儲存設定並跳回 [bEEP]。

預設重量單位 [Unit]

1. 欲設置為「公克」請選擇 [9]；欲設置為「盎司」請選擇 [o2]。
2. 旋轉轉盤以切換預設重量單位選項。

按下分豆鍵將會儲存設定並跳回 [trAcE]。

杯子檢測 [CUP.d]

1. 預設設置為開啓。
2. 開啓：啓用杯子檢測。Orion 會檢查秤盤上是否有容器。如果未檢測到容器，Orion 將不會開始分豆。
3. 關閉：關閉杯子檢測。即使未檢測到容器，Orion 也會開始分豆。

重量校正 [CAL]

請參閱第六頁：重量校正，以詳閱更多資訊。

關於 [About]

查看 Orion 分豆機當前韌體版本。

如欲更新至最新版本，請使用 Acaia Updater，可至 acaia.co/apps 下載。

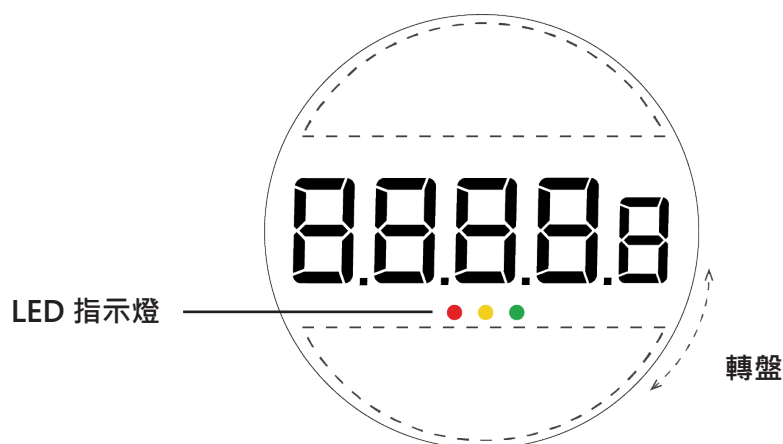
附錄

按鍵說明

按鍵	功能	操作說明
電源鍵	開機	短按開機
	關機	雙擊關機
	預設重量設定	短按可進入預設重量設定
	手動 / 自動模式設定	長按可進入手動 / 自動模式設定
	儲存設定並返回上層	設定模式下，短按此鍵可儲存功能設定並返回上層
分豆鍵	開始分豆	短按開始分豆
	清空豆槽	長按 5 秒清空豆槽
	停止清空豆槽	短按停止清空豆槽
	儲存功能設定並返回設定目錄	功能設定模式下，按壓此鍵可儲存功能設定並返回設定目錄
轉盤	切換預設重量 / 模式	旋轉轉盤可切換預設重量 / 模式
	調整預設重量	旋轉轉盤可調整預設重量

* 進階操作請詳閱本說明書第七頁：操作說明。

LED 指示燈



綠燈 - 分豆進行

綠燈會在分豆進行時閃爍。分豆完成時，閃爍綠燈會轉為恆亮綠燈。

黃燈 - 分豆警示

黃燈亮時，表示此筆分豆結果少於或超出目標值 0.5 克以上，此時可以再按幾下分豆鍵來增加咖啡豆、或是取出一些咖啡豆。

紅燈 - 異常警示

當紅燈亮時，表示 Orion 分豆機工作異常，請重開機。如紅燈仍未熄滅，請寫信至我們的客服信箱 support@acaia.co。

錯誤代碼

顯示	說明
Error 100	代號錯誤
Error 101	EEPROM 錯誤。請聯繫 Acaia 客服
Error 102	AD 讀取錯誤。請聯繫 Acaia 客服
Error 303	無法進行初始重量校正。請聯繫 Acaia 客服
Error 304	重量校正錯誤
	重量超過智能咖啡秤上限
	重量低於智能咖啡秤下限
Error 802	在歸零重量時，重量已超出最大秤量限制
Error 803	重量不穩定使歸零動作發生錯誤
Error 904	密碼錯誤 (預設密碼為 0000)

其他

顯示	說明
UPdAtE	Orion 分豆機已進入更新模式。 * 注意：如欲離開更新模式，請將 Orion 分豆機靜置一分半，機台會自動關機並離開更新模式

產品規格

品號	AO103 / AO104
產品重量	3070 公克 ± 10 公克
產品尺寸	寬：202 公釐 長：332 公釐 高：377 公釐
最大秤量值	3000 公克 / 105.82 盎司
最小秤量值	0.1 公克
測量單位	公克 / 盎司
分度值	0.1 公克
重複性	0.1 公克
線性	1 d / 2 d / 4 d (d = 0.1 g)
重量顯示上限	3090 公克 / 108.99 盎司
分豆誤差範圍	1 ~ 2 顆豆 (± 0.5 克)
充電功率	12 V / 1.5 A
電池	可充電鋰電池 7.4 V 2600 mAh
電池待機時間	12 小時以上
顯示面版	LED
材質	鋁、壓克力、不鏽鋼
無線裝置	Bluetooth 4.0
內容物	Orion 智能分豆機 × 1 520 克豆槽 × 1 電源適配器 × 1

版權聲明

凡於本說明手冊所刊登之所有內容，包括文字、圖形、影像、標誌、資料編輯、版面配置等，均受著作權法、商標法、專利法或其他相關智慧財產權之保護，未經合法授權之前，請勿擅自以任何方式重製、改作、散佈、公開播送或為其他不合法之利用。若經本公司授權同意使用後，您仍需註明版權所有及智慧財產權的聲明，否則本公司將依法追究並請求賠償。

© Acaia, California, 2026.