

acaia



Acaia Orion
分豆机使用说明书

AO103 / AO104

目录

3	基本介绍
3	特点
3	外观介绍
4	入门使用
4	开始前
4	开始操作
4	一般操作
5	产品维护保养
5	充电指示灯
5	电池电量显示
6	重量校正
6	清洁与保养
7	操作说明
7	基本操作说明
7	默认重量设定
7	手动/自动模式设定
7	清空豆槽
8	模式说明
8	模式 1 - 手动分豆模式
9	模式 2 - 自动分豆模式
10	模式 3 - 秤重模式
11	功能设定
11	进入功能设定
11	设定选单
13	附录
13	按键
13	LED指示灯
14	错误代码
14	其他
15	产品规格

基本介绍

特点

Orion 分豆机是专为分配咖啡生豆和咖啡熟豆设计的产品。

快速精准分豆

Orion 分豆机可在 12 秒内完成 225 克 (1/2 磅) 分豆。且 3 秒内完成 20 克分豆时，误差范围在 2-3 颗咖啡豆内。

注意：为了获得最佳性能，请在使用过程中保持设备连接至电源。

全自动模式

全自动模式下，无需按任何按钮即可完成连续分豆。

直觉式转盘设计

转盘设计有三组默认重量，用于储存不同分豆默认重量，只要旋转转盘即可轻松转换。

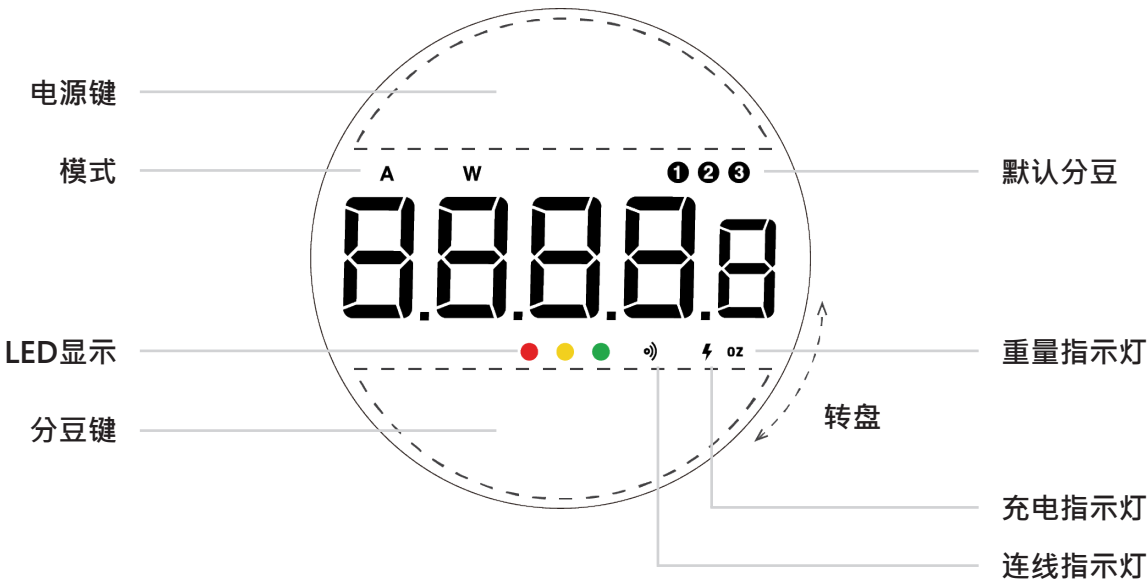
称重模式

Orion 分豆机之性能与智能工业电子秤相当，最大秤量达 3000 克。

追踪统计系统

Orion 分豆机可追踪统计数据，如分豆总数与分豆总重。

外观介绍



入门使用

开始前

1. 在第一次使用 Orion 分豆机之前，请用温肥皂水冲洗和清洁豆槽，并在清洁后擦拭干净。
2. 请将豆槽安装在顶部。
3. 请将容器放在秤台上，以免发生漏豆意外。
4. 请将充电线连接到 Orion 分豆机。
5. 请将咖啡豆放入豆槽。

开始操作

1. 确认秤台上无异物。
2. 按下电源键开机，并将容器放在平台上。
3. 短按电源键设定默认重量，并旋转转盘调整重量，最后短按电源键确认。
4. 按下分豆键开始分豆。如显示[CUP][rESEt]，请将容器重置于平台上。
5. 分豆完成后，按电源键返回分豆模式。

一般操作

Orion 分豆机每次分豆可从 5 克到最多 3000 克，精确度为 ± 2 咖啡豆（约 0.5 克）。

Orion 分豆机有两种模式——手动模式和自动模式。欲切换模式，请长按电源键，显示屏将显示当前操作模式。旋转转盘以切换模式。

为了充分利用 Orion Mini 的多项功能，请仔细阅读整本操作手册，其中包含逐步操作指南、示例及其他重要信息。

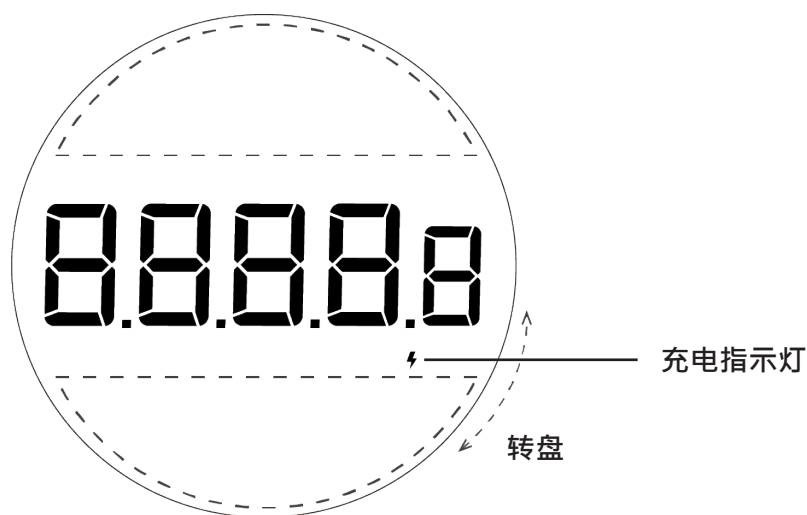
警告： 不当操作本产品可能会导致人身伤害或财产损失。

产品维护保养

充电指示灯

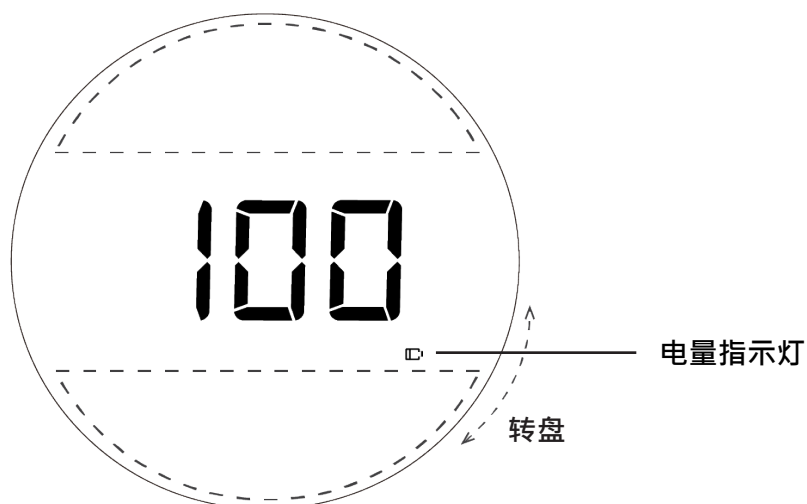
充电指示灯会在充电时显示，并在拔除充电线时熄灭。电池充满电后，指示灯会开始闪烁。如果 USB 充电线异常，则不会出现此灯号。

请注意，Orion 分豆机仅适用于包装内附的 AC-DC 充电线，且不能使用其他充电线来充电。



电池电量显示

当设备开机时，会显示电池电量，并在重量稳定后消失。



重量校正

1. 请在称重模式、且单位为公克时，重复按分豆键数次直到屏幕显示 [CAL] 和 [500] 交错闪烁，表示已进入校正模式。
2. 放置 500 克砝码至平台上后，等待校正过程。
3. 当屏幕显示 [End] 即表示校正完成。此时可以移除砝码。

* 除了 500 克砝码，也能使用 100 克、1000 克 或 2000 克砝码来进行重量校正。

清洁与保养

- 清洁产品时，请使用柔软的布和温水。
- 请勿使用清洁剂或其他化学产品进行清洁或浸泡，以免损坏产品的表面涂层。

操作说明

基本操作说明

功能	操作说明
开机	短按电源键
关机	双击电源键
切换默认重量	旋转转盘
设定默认重量	短按电源键、旋转转盘、接着短按电源键 / 分豆键
切换手动 / 自动模式	长按电源键、旋转转盘、接着短按电源键 / 分豆键
开始出豆	短按分豆键
重置模式	短按电源键
清空豆槽	长按分豆键
停止清空豆槽	短按分豆键

在主目录时，可以依据上述操作选择不同默认重量或分豆模式，或者使用当前模式开始分豆。

默认重量设定

功能	操作说明
进入默认重量设定	短按电源键
调整默认重量	旋转转盘
储存设定	短按电源键 / 分豆键

Orion 分豆机有三组默认重量，用于储存不同分豆默认重量。举例而言，可以设定默认一 18 克、默认二 20 克、默认三 35 克，并且可依据上述操作完成不同设定。

手动/自动模式设定

功能	操作说明
进入手动 / 自动模式设定	长按电源键
切换模式	旋转转盘
储存模式	短按电源键 / 分豆键

Orion 分豆機有兩種模式 — 手動模式和自動模式，並且可依據上述操作完成不同設定。

清空豆槽

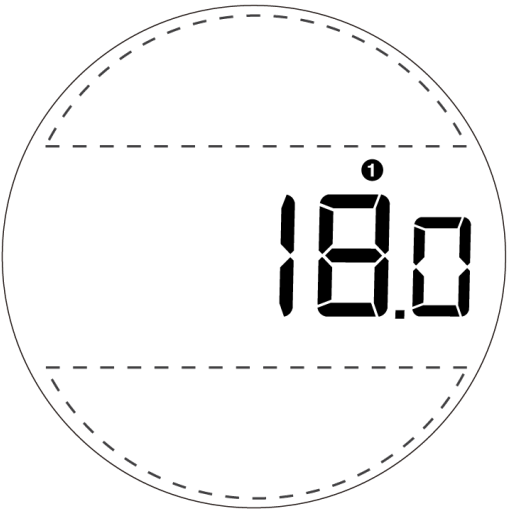
功能	操作说明
清空豆槽	长按 5 秒分豆键
停止清空豆槽	短按分豆键
返回分豆模式	短按电源键

可透过长按 5 秒分豆键来清空豆槽。进行时会持续出豆直到再次按下分豆键。进行前请确认已放置足够大之容器来承装咖啡豆。清空豆槽时，显示屏左上会亮起「E」指示灯。

模式说明

模式 1 - 手动分豆模式

此模式为默认分豆模式



功能	操作说明
开始分豆	短按分豆键
停止分豆	短按分豆键
补豆	短按分豆键
模式重置	短按电源键

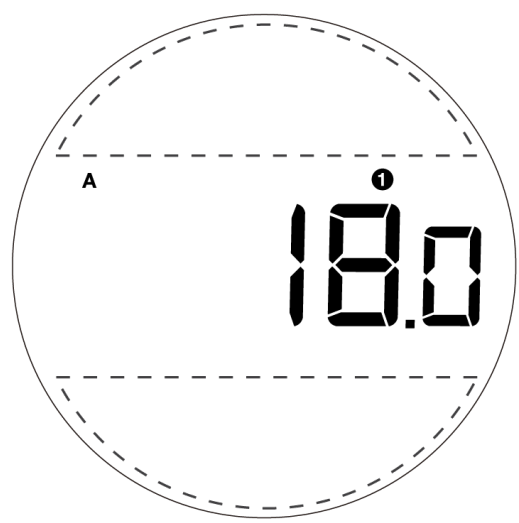
1. 旋转**转盘**来选择默认重量。如需设定默认重量，请按下**电源键**进入默认重量设定，接着以旋转**转盘**调整数值，最后再次按下**电源键**以储存数值。
 2. 按下**分豆键**即开始分豆，直到达到目标重量（完成分豆后，绿灯恒亮表示分豆结果精确、黄灯恒亮表示分豆结果少于或超出目标值 0.5 克以上）。
 3. 完成分豆后，如有补豆需求，可再按**分豆键**几次来补豆。
 4. 按下**电源键**开始新分豆。
- 手动分豆模式可根据所选默认重量进行分豆。
 - 出现 [NOISE] 讯息时，代表使用时可能动到平台上的容器、或可能触碰到平台。请再重新进行分豆。

手动分豆模式中的补豆功能

Orion 分豆机有补豆功能，可在每次完成分豆时手动补上少量豆子。如有补豆需求，可在分豆结束时再按分豆键几次来补豆。如按一次没有豆子掉落，可以再多按几次，直到达到所需的重量。

模式 2 - 自动分豆模式

自动分豆模式下，容器放上平台时即会自动开始分豆，无需按任何按钮。显示屏左上会亮起「A」指示灯。



在自动投料结束时，如有需要，您可以按下 投料 按钮，以筛选方式额外添加少量咖啡豆。预备自动分豆时会显示 [rEADY]。欲离开预备自动分豆模式，请短按电源键返回主目录。

功能	操作说明
进入预备自动分豆	短按分豆键
开始分豆	短按分豆键
停止分豆	短按分豆键
补豆	短按分豆键
模式重置	短按电源键

显示	操作说明
rEADY	请将容器置于平台上，一旦侦测到容器重量，自动分豆即会开始

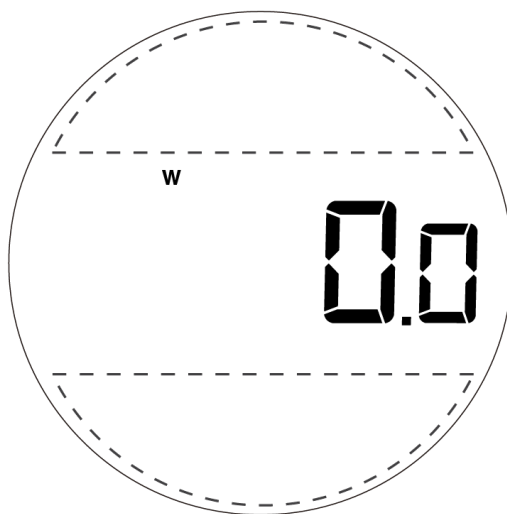
- 欲切换成自动分豆模式，请先长按**电源键**，并以旋转**转盘**选择自动分豆模式，最后再次按下**电源键**以储存设定。
 - 选择或调整默认重量。
 - 按下**分豆键**即会显示[rEADY]，表示已进入预备自动分豆。
 - 再次按下**分豆键**进行第一次分豆，接着自动分豆即会开始。
 - 完成第一次分豆后，移除容器，等待再次显示[rEADY]。
 - 将另一容器放上平台即会开始自动分豆。
 - 如需停止自动分豆模式、或设定不同默认重量，请按下**电源键**离开预备自动分豆。
- 自动分豆模式下，容器放上平台时即会自动开始分豆，无需按任何按钮。
 - 显示屏左上会亮起「A」指示灯。
 - 出现 [NOISE] 讯息时，代表使用时可能动到平台上容器、或可能触碰到平台。请再重新进行分豆。

自动分豆模式中的补豆功能

Orion 分豆机有补豆功能，可在每次完成分豆时手动补上少量豆子。如有补豆需求，可在分豆结束时再按**分豆键**几次来补豆。如按一次没有豆子掉落，可以再多按几次，直到达到所需的重量。

模式 3 - 秤重模式

秤重模式是 Orion 分豆机的智能秤模式，此模式之性能与工业秤相当，最大秤重可达 3000 克。可透过旋转转盘来切换到此模式，显示屏左上会亮起「W」指示灯。



功能	操作说明
重置模式 / 归零	短按電源鍵
去皮	短按分豆鍵

- 平台上的物体重量会显示于显示屏。
- 在秤重模式下，电源键及分豆键的功能分别为归零及扣重。

功能设定

进入功能设定

1. Orion 分豆机开机时，长按电源键会显示 [SEt]，表示进入模式设定。
2. 请再按下分豆键以进入功能设定选单。此时会显示第一项功能设定 [SPEEd]。

功能	操作说明
进入模式设定	长按电源键
进入功能设定	短按分豆键

设定选单

设定选单	屏幕显示	选项	默认值
分豆速度	SPEEd	FASt, PrEC, grEEEn	PrEC
零点追踪设定	trAcE	05, 1 d, 2 d, 3 d, 4 d, 5 d, Off	1 d
提示声开关	bEEP	On, Off	On
默认重量单位	Unit	g, oZ	g
杯子检测	CUP.d	On, Off	On
重量校正	CAL	(開始進行重量校正)	-
关于	About	(查看 Orion 當前韌體版本)	-

分豆速度 [SPEED]

可依据个人对精确度及速度之需求，来调整分豆速度。有三段速可供选择。

1. PrEC — 精确：中分豆速度、高精度度。（默认值）
2. FASt — 快速：高分豆速度（227 克在 12 秒完成）、中精确度。建议超过 100 克时使用。
3. GrEEEn — 生豆模式：生豆或浅焙豆之专用速度。按下**分豆键**将会储存设定并跳回 [SPEED]。

零点追踪设定 [trAcE]

零点追踪能忽略微小的环境影响，使显示重量在没有放置物品之下不会有微小的重量值产生。

1. Off：不建议将此设定关掉，因为秤的零点容易受到温度影响而产生飘移。
2. 0.5 d ~ 3 d：举例来说，每 d 为 0.1 g，则 3 d = 3 x 0.1 g，3 d = 0.3 g。当零点追踪设定为 3 d 时，秤重时若有微小的重量 ± 0.3 g，会忽略不计。
3. 本产品默认值为 2 d。
按下**分豆键**将会储存设定并跳回 [trAcE]。

提示声开关 [bEEP]

1. 提示声若设定成 On 有哔声，反之设定成 Off 则静音。
按下**分豆键**将会储存设定并跳回 [bEEP]。

默认重量单位 [Unit]

1. 欲设置为「公克」请选择 [9]；欲设置为「盎司」请选择 [o2]。
2. 旋转**转盘**以切换默认重量单位选项。
按下**分豆键**将会储存设定并跳回 [trAcE]。

杯子检测 [CUP.d]

1. 默认设置为开启。
2. 开启：启用杯子检测。Orion 会检查秤盘上是否有容器。如果未检测到容器，Orion 将不会开始分豆。
3. 关闭：关闭杯子检测。即使未检测到容器，Orion 也会开始分豆。

重量校正 [CAL]

请参阅**第六页：重量校正**，以详阅更多信息。

关于 [About]

查看 Orion 分豆机当前固件版本。

如欲更新至最新版本，请使用 Acaia Updater，可至acaia.co/apps下载。

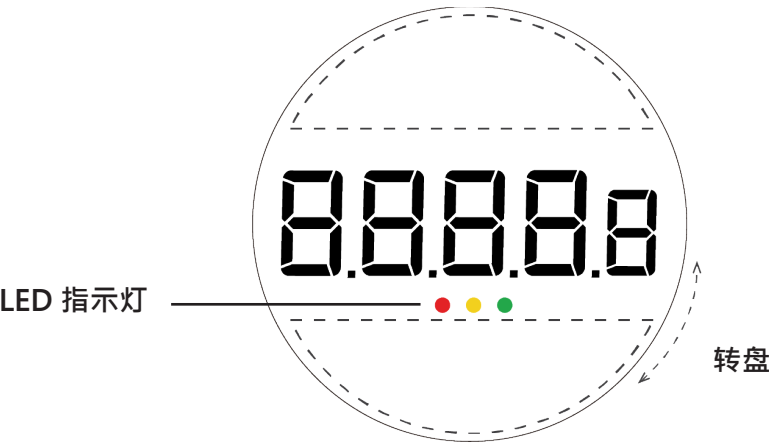
附录

按键说明

按键	功能	操作说明
电源键	开机	短按开机
	关机	双击关机
	默认重量设定	短按可进入默认重量设定
	手动 / 自动模式设定	长按可进入手动 / 自动模式设定
	储存设定并返回上层	设定模式下，短按此键可储存功能设定并返回上层
分豆键	开始分豆	短按开始分豆
	清空豆槽	长按 5 秒清空豆槽
	停止清空豆槽	短按停止清空豆槽
	储存功能设定并返回设定目录	功能设定模式下，按压此键可储存功能设定并返回设定目录
转盘	切换默认重量 / 模式	旋转转盘可切换默认重量 / 模式
	调整默认重量	旋转转盘可调整默认重量

* 进阶操作请详阅本说明书第七页：操作说明。

LED 指示灯



绿灯 - 分豆进行

绿灯会在分豆进行时闪烁。分豆完成时，闪烁绿灯会转为恒亮绿灯。

黄灯 - 分豆警示

黄灯亮时，表示此笔分豆结果少于或超出目标值 0.5 克以上，此时可以再按几下分豆键来增加咖啡豆、或是取出一些咖啡豆。

红灯 - 异常警示

当红灯亮时，表示 Orion 分豆机工作异常，请重开机。如红灯仍未熄灭，请写信至我们的客服信箱 support@acaia.co。

错误代码

显示	说明
Error 100	代号错误
Error 101	EEPROM 错误。请联系 Acaia 客服
Error 102	AD 读取错误。请联系 Acaia 客服
Error 303	无法进行初始重量校正。请联系 Acaia 客服
Error 304	重量校正错误
	重量超过智能咖啡秤上限
	重量低于智能咖啡秤下限
Error 802	在归零重量时，重量已超出最大秤量限制
Error 803	重量不稳定使归零动作发生错误
Error 904	密码错误 (默认密码为 0000)

其他

显示	说明
UPdAtE	Orion 分豆机已进入更新模式。 * 注意：如欲离开更新模式，请将 Orion 分豆机静置一分半，机台会自动关机并离开更新模式

产品规格

品号	AO103 / AO104
产品尺寸	宽: 202 公釐 长: 332 公釐 高: 377 公釐
产品重量	3070 克 ± 10 克
测量单位	克 / 盎司
最大秤量值	3000 克 / 105.82 盎司
最小秤量值	0.1 克
分度值	0.1 克
重复性	0.1 克
线性	1 d / 2 d / 4 d (d = 0.1 g)
重量显示上限	3090 克 / 108.99 盎司
分豆误差范围	1 ~ 2 颗豆 (± 0.5 克)
充电功率	12 V / 1.5 A
电池	可充电锂电池 7.4 V 2600 mAh
电池待机时间	12 小时以上
显示屏幕	LED
材质	铝、压克力、不锈钢
无线装置	Bluetooth 4.0
内容物	Orion 智能分豆机 × 1 520 克豆槽 × 1 电源适配器 × 1

版权声明

凡于本说明手册所刊登之所有内容，包括文字、图形、影像、标志、数据编辑、版面配置等，均受著作权法、商标法、专利法或其他相关知识产权之保护，未经合法授权之前，请勿擅自以任何方式重制、改作、散布、公开播送或为其他不合法之利用。若经本公司授权同意使用后，您仍需注明版权所有及知识产权的声明，否则本公司将依法追究并请求赔偿。

© Acaia, California, 2026.